



## ANTIBIOTIQUES : VOIR PLUS LOIN POUR MIEUX PRESCRIRE

### ACTUALITÉS GEPIE

#### 1. RECOUVREMENT DE LA CAMPAGNE

##### 1<sup>ères</sup> VISITES CONFRATERNELLES

**1024 médecins ont été visités et approvisionnés en outils par leurs pairs.**

- 1090 MG dans les Alpes Maritimes suivent des enfants de façon non exceptionnelle :  
92% d'entre eux ont été contactés par nos visiteurs,  
95% ont accepté et reçu la visite confraternelle (VC), 5% ont refusé.
- Parmi les 84 pédiatres des Alpes Maritimes, 80 ont été contactés, 78 visités, 2 ont refusé.

##### INFORMATION AUX PARENTS

**142 000 dépliants ont été diffusés.**

- 115 000 dépliants ont été distribués par les MG et les pédiatres,
- 11 000 dépliants ont été insérés dans les carnets de santé,
- 16 000 dépliants ont approvisionné 470 pharmacies, 40 crèches et 25 centres de PMI .
- Campagne médiatique modeste (manque de ressources).

#### 2. ENQUÊTE D'ÉVALUATION 2001

Un an après les 1<sup>ères</sup> visites confraternelles, 298 ont été tirés au sort parmi les médecins visités, 198 (66 %) ont accepté de participer, 100 ont refusé (principalement par manque de temps).

##### PERCEPTION DE LA CAMPAGNE

- 93% se rappellent de la campagne et pensent que la visite confraternelle est une méthode adaptée pour diffuser des recommandations,
- 91% sont satisfaits des recommandations sur la rhinopharyngite, l'angine et l'otite .
- **66% pensent qu'elle leur a apporté une aide pour la négociation thérapeutique avec les parents,**
- 92% souhaitent de nouvelles fiches de recommandations sur d'autres pathologies infectieuses.
- 56% pensent qu'elle leur a permis de réduire la prescription d'antibiotiques.
- 93% considèrent le dépliant pour les parents comme un bon relais de leur consultation.

##### ENQUÊTE DE PRATIQUE

**Dans les rhinopharyngites :** 29% ont fait l'objet d'une prescription d'antibiotiques.

On observe une **nette influence de l'attitude des parents**, telle qu'elle est perçue par le médecin :

- 64 % de prescriptions d'antibiotiques si les parents le réclament,
- 22 % de prescriptions d'antibiotiques si les parents n'ont pas d'opinion,
- 10 % de prescriptions d'antibiotiques si les parents y sont opposés.

**Dans les angines :**

- 88% sont traitées par des antibiotiques. La disponibilité du TDR est susceptible de réduire ce pourcentage.

**Dans les otites :**

**Alors que les 2 pathologies suivantes ne sont pas des indications d'antibiothérapie,**

- otites congestives (myringites) : 65% de prescriptions d'antibiotiques
- otites séro-muqueuses : 38% de prescriptions d'antibiotiques

**Alors qu'il est recommandé dans le cas suivant de temporiser 3 jours avant de prescrire une antibiothérapie,**

- otites moyennes aiguës chez l'enfant de plus de deux ans : 77% de prescriptions d'antibiotiques d'emblée.

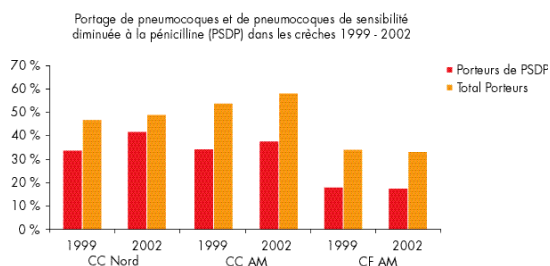
### 3. ENQUÊTES EPIDEMIOLOGIQUES DE PORTAGE NASOPHARYNGE DE BACTERIES RESISTANTES AUX ANTIBIOTIQUES DANS LES CRECHES DES ALPES MARITIMES ET CELLES DU NORD

En 1999 et en 2002, selon la même méthodologie, sur un échantillon représentatif d'enfants :

- Dans le département des Alpes Maritimes (AM), en crèche collective (CC) et en crèche familiale (CF)
- Dans le Nord, département témoin, en crèche collective (CC)

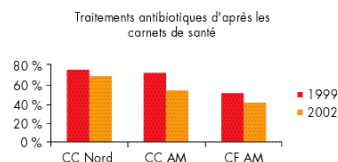
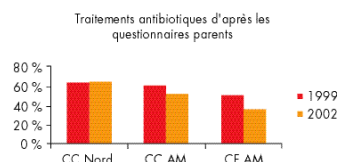
La consommation d'antibiotiques des enfants dans les 3 derniers mois a été relevée à partir des carnets de santé et des questionnaires remplis par les parents lors des prélèvements.

#### EVOLUTION DU PORTAGE ET DE LA RESISTANCE DU PNEUMOCOQUE ENTRE 1999 ET 2002 :



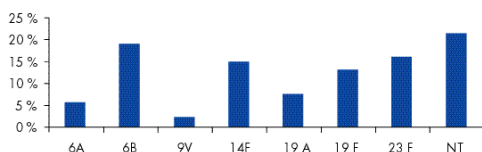
- La proportion de pneumocoques résistants est restée stable, dans les crèches collectives et familiales des AM alors qu'elle a augmenté dans les crèches collectives du Nord.
- Le taux de portage et la proportion de résistance sont inférieurs en crèche familiale par rapport aux crèches collectives dans les AM.
- Le taux de portage de pneumocoques est resté stable dans les AM et dans le Nord.

#### EVOLUTION DE LA CONSOMMATION D'ANTIBIOTIQUES ENTRE 1999 ET 2002 :



- La consommation d'antibiotiques a diminué, dans les crèches familiales et les crèches collectives des AM alors qu'elle est restée stable dans les crèches collectives du Nord.

### 4. DISTRIBUTION DES SÉROTYPES DE PNEUMOCOQUES ISOLÉS EN CRÈCHES DANS LES ALPES MARITIMES EN 2002



Une couverture vaccinale élargie des personnes âgées (Pneumo 23<sup>®</sup>) et des jeunes enfants (Prevenar<sup>®</sup>) pourrait limiter le portage et donc l'incidence des infections (<http://www.sante.gouv.fr/htm/dossiers/hygiene/me3e0f.htm>).